

**NACIONALINĖ ŽEMĖS TARNYBA
PRIE APLINKOS MINISTERIJOS**

Telšių rajono savivaldybės administracijai
El. p. info@telsiai.lt

2025-06- _____ Nr. _____
I 2025-05-20 _____ Nr. R7-1184

DĖL PROJEKTO VYKDYMO VALSTYBINĖJE ŽEMĖJE, KURIOJE NESUFORMUOTI ŽEMĖS SKLYPAI

Nacionalinė žemės tarnyba prie Aplinkos ministerijos (toliau – Nacionalinė žemės tarnyba) gavo Telšių rajono savivaldybės 2025-05-20 raštą Nr. R7-1184 „Dėl pritarimo įgyvendinti projektą valstybinėje žemėje, kurioje nesuformuoti žemės sklypai“ (toliau – raštas), kuriame prašoma pritarti Telšių rajono savivaldybės planuojamam įgyvendinti projektui „Bendrame regioniniame maršrute „Gamtos peizažai“ Biržuvėnų dvaro sodybos parko pritaikymas lankymui Telšių rajono savivaldybėje“ (toliau – Projektas), t. y. pritaikyti Biržuvėnų dvaro sodybos parką lankytojams, valstybinėje žemėje, kurioje nesuformuoti žemės sklypai, atnaujinant ir įrengiant pėsčiųjų takus, tiltelius, apšvietimą, mažosios architektūros elementus, informacinius standus ir kitas būtinas priemones. Rašte taip pat pažymima, kad „Planuojamai trasai įrengti statybos darbai nenumatomi“.

Vadovaudamiesi Lietuvos Respublikos žemės įstatymo 7 straipsnio 1 dalies 1 punktu, kuriame reglamentuojama, kad Nacionalinė žemės tarnyba yra visos Lietuvos Respublikos valstybinės žemės patikėtinė, išskyrus žemę, kuri šio ir kitų įstatymų nustatyta tvarka patikėjimo teise perduota kitiems subjektams, informuojame, kad neprieštarujame Projekto įgyvendinimui valstybinėje žemėje, kurioje nesuformuoti žemės sklypai, pagal kartu su raštu pateiktą planuojamos teritorijos tvarkymo schemą, nepažeidžiant trečiųjų asmenų interesų, Lietuvos Respublikos specialiųjų žemės naudojimo sąlygų įstatymo ir kitų teisės aktų nuostatų.

Taip pat pažymime, kad Lietuvos Respublikos teritorijoje, jos išskirtinėje ekonominėje zonoje ir kontinentiniame šelfe statomų, rekonstruojamų ir remontuojamų statinių esminius architektūros reikalavimus, trečiųjų asmenų interesų apsaugos reikalavimus, statybos techninio normavimo, statybinių tyrimų, statinių projektavimo, statinių projektų ir statinių ekspertizės, statybos, statybos užbaigimo, statinių naudojimo ir priežiūros, griovimo tvarką, statybos dalyvių, viešojo administravimo subjektų, statinių savininkų (ar naudotojų) ir kitų juridinių ir fizinių asmenų veiklos šioje srityje principus ir atsakomybę nustato Lietuvos Respublikos statybos įstatymas bei jį lydintys teisės aktai, todėl tuo atveju, jeigu vykdant Projektą būtų planuojama statyti statinius valstybinėje žemėje, kurioje nesuformuoti žemės sklypai, pagal Statybos įstatymo 3 straipsnio 2 dalies 1 punkto nuostatas, reikėtų gauti atskirą valstybinės žemės patikėtinio sutikimą.

Prašymai išduoti sutikimą statyti statinius valstybinėje žemėje, kurioje nesuformuoti žemės sklypai, gali būti teikiami tik elektroniniu būdu, naudojantis Žemės informacinės sistemos (toliau – ŽIS) elektroninėmis sutikimų išdavimo paslaugomis, pasiekiamomis per Topografijos, inžinerinės infrastruktūros, teritorijų planavimo ir statybos elektroninių vartų informacinę sistemą

www.planuojustatau.lt – Statau – ŽIS arba Lietuvos erdvinės informacijos portale www.geoportal.lt – el. paslaugos – Sutikimų išdavimo el. paslaugos.

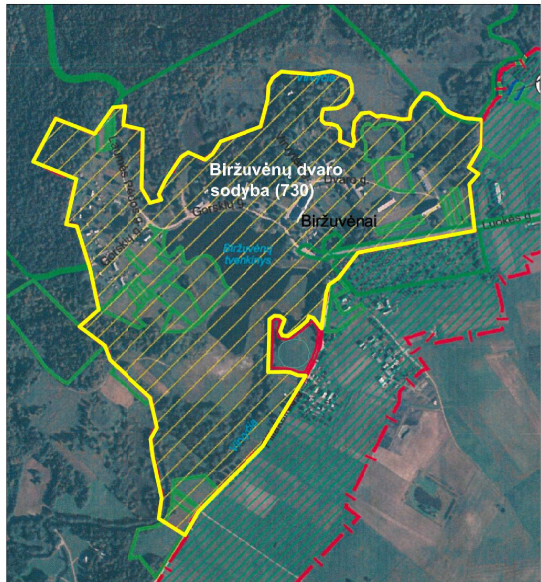
Jeigu kiltų klausimų dėl šiame rašte išdėstytos informacijos, prašome kreiptis į šio rašto rengėją Nacionalinės žemės tarnybos Žemės tvarkymo ir administravimo veiklos koordinavimo skyriaus vyresnįjį specialistą Povilą Sadauskį, tel. +370 706 85 991, el. p. povilas.sadauskis@nzt.lt.

Informuojame, kad Nacionalinės žemės tarnybos priimti sprendimai (raštai), kurie asmeniui sukuria teises ir pareigas (išskyrus informacinio pobūdžio raštus), per vieną mėnesį nuo gavimo gali būti skundžiami Lietuvos administracinių ginčų komisijai Lietuvos Respublikos ikiteisminio administracinių ginčų nagrinėjimo tvarkos įstatymo nustatyta tvarka arba administraciniam teismui Lietuvos Respublikos administracinių bylų teisenos įstatymo nustatyta tvarka.

Šiaulių apygardos žemės tvarkymo ir
administravimo skyriaus vyresnioji patarėja

Vaida Pilvinienė

Povilas Sadauskis, tel. +370 706 85 991, el. p. povilas.sadauskis@nzt.lt

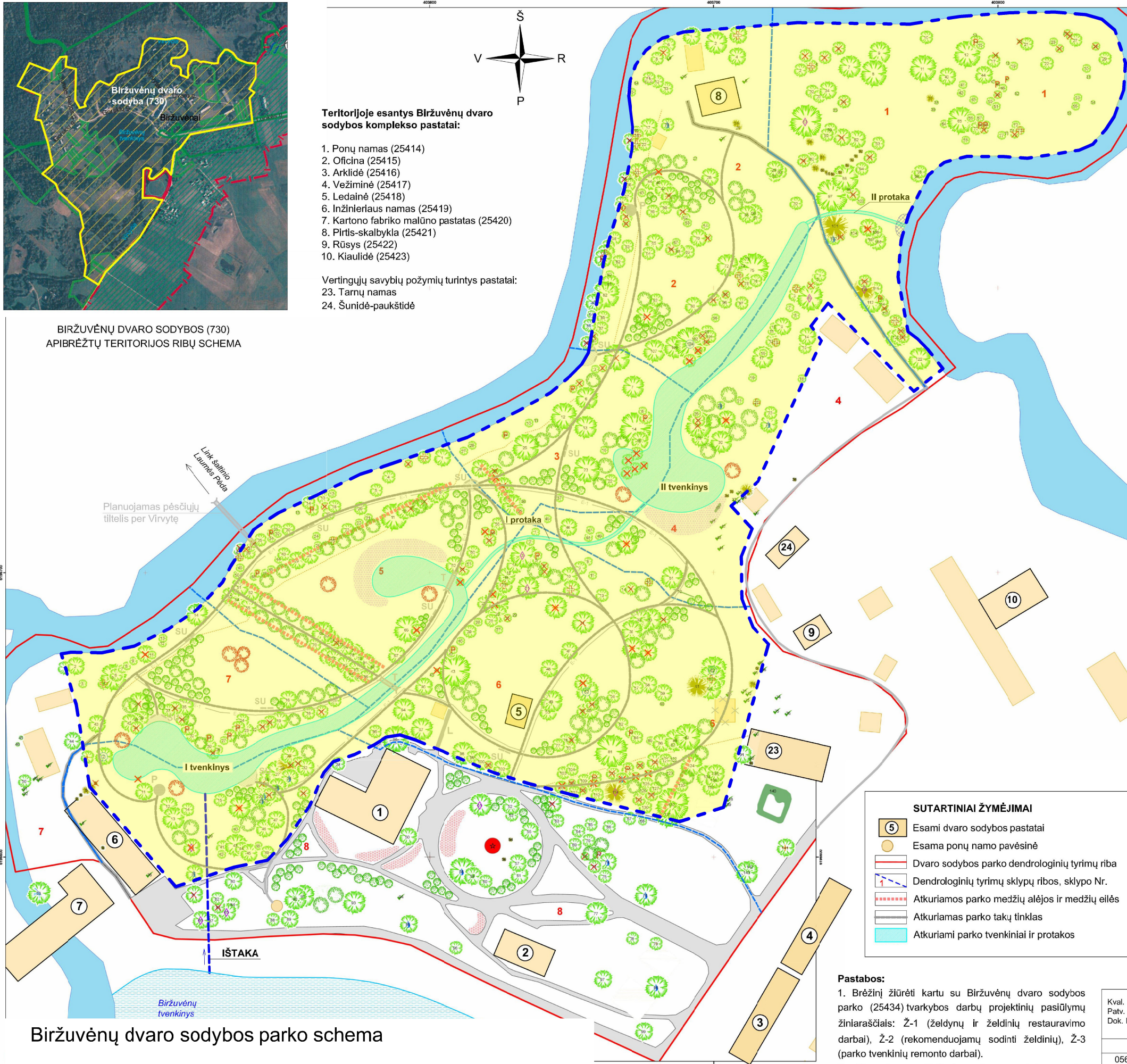
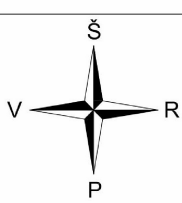


BIRŽUVĖNŲ DVARO SODYBOS (730)
APIBRĖŽTŲ TERITORIJOS RIBŲ SCHEMA

Teritorijoje esantys Biržuvėnų dvaro
sodybos komplekso pastatai:

1. Ponų namas (25414)
2. Oficina (25415)
3. Arklidė (25416)
4. Vežiminė (25417)
5. Ledainė (25418)
6. Inžinieriaus namas (25419)
7. Kartono fabriko malūno pastatas (25420)
8. Pirtis-skalbykla (25421)
9. Rūsysis (25422)
10. Kiaulidė (25423)

Vertingųjų savybių požymių turintys pastatai:
23. Tarnų namas
24. Šunidė-paukštidė



SUTARTINIAI ŽYMĖJIMAI

- 5 Esami dvaro sodybos pastatai
- Esama ponų namo pavėsinė
- Dvaro sodybos parko dendrologinių tyrimų riba
- Dendrologinių tyrimų sklypų ribos, sklypo Nr.
- Atkuriamos parko medžių alėjos ir medžių eilės
- Atkuriamas parko takų tinklas
- Atkuriami parko tvenkiniai ir protakos

Pastabos:

1. Brėžinį žiūrėti kartu su Biržuvėnų dvaro sodybos parko (25434) tvarkymo darbų projektinių pasiūlymų žiniaraščiais: Ž-1 (želdynų ir želdinių restauravimo darbai), Ž-2 (rekomenduojamų sodinti želdinių), Ž-3 (parko tvenkinių remonto darbai).
2. Planuojamas Biržuvėnų dvaro sodybos parko (25434) tvarkomuosius statybos darbus žiūrėti projektinių pasiūlymų byloje AV-23-02-SP-PP.

I. PROJEKTUOJAMI TVARKYBOS DARBAI

Restauravimo darbai

1. Esamų parko želdinių tvarkymo darbai:
 - 1.1. Medžių ir krūmų genėjimas su arboristo arba miškotvarkos specialisto priežiūra - 135 vnt.
 - 1.2. Istorinio sodo vaismedžių genėjimas - 20 vnt.
 - 1.3. Arboristinis medžių genėjimas, gydymas - 43 vnt.
 - 1.4. Sausų, biologiškai ir mechanškai pažeistų ir stelbiančių šalia augančius saugomus medžius medžių šalinimas: 187 vnt.
 - 1.5. Krūmų ir trako kirtimas - 2,0 ha
 - 1.6. Kelmų rovimas - 240 vnt.
2. Medžių ir krūmų sodinimas, išlaikant istorinę rūšinę sudėtį:
 - 2.1. Parko istorinių alėjų, medžių eilių ir medžių grupių atsodinimas - 190 vnt.
 - 2.2. Akcentinių medžių ir krūmų sodinimas - 10 vnt.
 - 2.3. Dekoratyvinių krūmų sodinimas - 70 vnt.
 - 2.4. Senųjų lietuviškų veislių vaismedžių sodinimas istorinio sodo vietoje - 50 vnt.
3. Gėlynų atkūrimas (reprezentacinėje parko dalyje) - 150,0 m²
4. Žolinės dangos pagerinimas:
 - 4.1. Šienavimas: rankiniu būdu - 0,5 ha, mechanizuotai - 3,0 ha
 - 4.2. Pavasarį žydinčios pievos įrengimas (krokų, narcizų svogūnėlių įterpimas) - 300,0 m²
 - 4.3. Vejos atkūrimas pašalintų medžių vietose - 300,0 m²

Remonto darbai

5. Tvenkinių, protakų ir pakrančių tvarkymo darbai:
 - 5.1. Tvenkinių ir protakų valymas: vandens išleidimas, dumblo išsiurbimas, grunto iškasimas - I tvenkinio - 1500,0 m²; II tvenkinio - 1750,0 m²; I protakos - 110,0 m²; II protakos - 60,0 m²;
 - 5.2. Išasto dumblo/grunto perstumdyimas ir sandėliavimas džiovinimui - 5935,0 m³;
 - 5.3. Išdžiuvusio dumblo paskleidimas, planiravimas Virvytės upės pakrantės plote - 2297,0 m²; dalies išdžiuvusio dumblo išvežimas - 2638,0 m³;
 - 5.4. Protakų dugno (su vingiais ir slenksčiais) iš lauko riedulių ir žvirgždo įrengimas - 200,0 m²;
 - 5.5. Virvytės pakrantės sutvirtinimas rieduliais (II protakos ištakos vietoje) - 15,0 m²;
 - 5.6. Protakų pralaidų iš PE vamzdžių po parko takais įrengimas - 4 vnt.;
 - 5.7. Tvenkinių ir protakų pakrančių tvarkymas: planiravimas, užpylimas derlingo dirvožemio sluoksniu, paskleidimas ir užsėjimas žolėmis - 4650,0 m²;
 - 5.8. Ištakos iš Biržuvėnų tvenkinio į parko tvenkinius įrengimas: pralaidos vamzdžio (HDPE D250, L=65,0 m; g/b šulinio su dugnu, dangčiu ir sklende) įrengimas;

6. Archeologiniai tyrimai:

sodinamų medžių, krūmų ir gėlynų vietose - 500,0 m²; tvenkinių ir protakų tvarkymo vietose - 8600,0 m²; išasto dumblo žvalgymai - 5935,0 m³

* Projektiniuose pasiūlymuose nurodomos preliminaros archeologinių tyrimų vietos ir kiekiai. Tyrimų pobūdį, metodiką, vietas ir kiekius patikslins tyrimų atlikėjas, rengdamas archeologinių tyrimų projektą.

II. PROJEKTUOJAMI TVARKOMIEJI STATYBOS DARBAI

1. Parko takų įrengimas (istorinio takų tinklo vietose):
 - 1.1. Pėsčiųjų takai SD granitinės skaldos atsijų danga - b=1,2 m/ L=1470,0 m/ S=1860,0m²;
 - 1.2. Terasuoti pėsčiųjų takai TT akmenbetonio pakopomis ir granitinės skaldos atsijų danga - b=1,2 m/ L=80,0 m/ S=96,0m²;
2. Funkcinė įranga:
 - 2.1. Tiltelių T įrengimas - 2 vnt.;
 - 2.2. Parko pavėsinių P įrengimas - 2 vnt.;
 - 2.3. Parko suoliukų SU su šiuikšlinėmis komplektų įrengimas - 20 vnt.;
3. Esamų betoninių laiptų L remontas: akmenbetonio pakopų įrengimas - b=1,2 m; L=19,0 m;
4. Archeologiniai tyrimai: įrengiamų takų ir funkcinės įrangos vietose - 2050,0 m²;
5. Planuojami parko apšvietimo tinklai
6. Perspektyvoje šalinami pastatai

Biržuvėnų dvaro sodybos parko schema

Sutartiniai žymėjimai

Planuojamos teritorijos riba (plotas apie 40000 kv.m.)

| | | | | | | | | |
|----------------------|---|------------|---|---------|---|--|-------|------|
| Kval. Patv. Dok. Nr. |  Architektas Aurimas Vengris, Individualios veiklos pažyma Nr. 411182 | | | | BIRŽUVĖNŲ DVARO SODYBOS PARKAS (25434) TELŠIŲ RAJONO SAV., LUOKĖS SEN., BIRŽUVĖNŲ K. | | | |
| 0564 | PV | A. Vengris |  | 2023-02 | TVARKYBOS DARBAI. PROJEKTINIAI PASIŪLYMAI | | | |
| | | | | | TERITORIJOS SUTVARKYMO PLANAS M 1:1000 | | Laida | 0 |
| PP | Statytojas: Telšių rajono savivaldybės administracija, į. k. 180878299 | | | | AV-23-02-TvDP-PP-01 | | Lapas | Lapų |
| | | | | | | | 1 | 1 |

| DETALŪS METADUOMENYS | |
|--|--|
| Dokumento sudarytojas (-ai) | Nacionalinė žemės tarnyba |
| Dokumento pavadinimas (antraštė) | DĖL PROJEKTO VYKDYMO VALSTYBINĖJE ŽEMĖJE, KURIOJE NESUFORMUOTI ŽEMĖS SKLYPAI |
| Dokumento registracijos data ir numeris | 2025-06-18 Nr. 1SD-71826-(15.5.48 Mr.) |
| Dokumento gavimo data ir dokumento gavimo registracijos numeris | - |
| Dokumento adresatas (-ai) | Telšių rajono savivaldybė |
| Dokumento specifikacijos identifikavimo žymuo | ADOC-V1.0 |
| Parašo paskirtis | Pasirašymas |
| Parašą sukūrusio asmens vardas, pavardė ir pareigos | Vaida Pilvinienė Šiaulių apygardos žemės tvarkymo ir administravimo skyriaus vyresnioji patarėja |
| Parašo sukūrimo data ir laikas | 2025-06-18 11:40 |
| Parašo formatas | Trumpalaikio galiojimo (XAdES-T) |
| Laiko žymoje nurodytas laikas | 2025-06-18 11:40 |
| Informacija apie sertifikavimo paslaugų teikėją | ADIC CA ECC |
| Sertifikato galiojimo laikas | 2024-06-19 12:09 - 2028-06-18 12:09 |
| Parašo paskirtis | Registravimas |
| Parašą sukūrusio asmens vardas, pavardė ir pareigos | Dokumentų valdymo sistema NŽT DVS |
| Parašo sukūrimo data ir laikas | 2025-06-18 13:36 |
| Parašo formatas | Einamojo galiojimo (XAdES-EPES) |
| Laiko žymoje nurodytas laikas | |
| Informacija apie sertifikavimo paslaugų teikėją | RCSC IssuingCA |
| Sertifikato galiojimo laikas | 2022-12-19 16:41 - 2025-12-18 16:41 |
| Informacija apie būdus, naudotus metaduomenų vientisumui užtikrinti | - |
| Pagrindinio dokumento priedų skaičius | 1 |
| Pagrindinio dokumento pridedamų dokumentų skaičius | 0 |
| Pridedamo dokumento sudarytojas (-ai) | - |
| Pridedamo dokumento pavadinimas (antraštė) | Birzuvenai+schema.pdf |
| Pridedamo dokumento registracijos data ir numeris | - |
| Programinės įrangos, kuria naudojantis sudarytas elektroninis dokumentas, pavadinimas | Dokumentų valdymo sistema NŽT DVS, versija 3.5.69 |
| Informacija apie elektroninio dokumento ir elektroninio (-ių) parašo (-ų) tikrinimą (tikrinimo data) | Tikrinant dokumentą nenustatyta jokių klaidų (2025-07-25) |
| Elektroninio dokumento nuorašo atspausdinimo data ir ją atspausdinęs darbuotojas | 2025-07-25 nuorašą suformavo Jurgita Geidukienė |
| Paieškos nuoroda | - |
| Papildomi metaduomenys | - |